

From: [REDACTED]
Sent: Friday, September 29, 2023 8:14 AM
To: Sladký David Ing. <d.sladky@spucr.cz>
Subject: KoPÚ k.ú. Kerhartice

Vážený pane inženýre,

obdrželi jsme oznámení o zahájení komplexních pozemkových úprav v katastrálním území Kerhartice, Vaše zn. SPU 365303/2023/Sla Severočeská vodárenská společnost a.s. vlastní v tomto katastrálním území vodní zdroj s úpravou vody na pozemcích p.č. st. 231, p.č.1340/3 a p.č. 1332/2 . K tomuto vodnímu zdroji bylo v roce 2016 vodoprávním úřadem Děčín vyhlášeno ochranné pásmo 1. a 2. stupně. Tato informace je evidována ve způsobu ochrany nemovitosti na listech vlastnictví dotčených vlastníků. Rozhodnutí o vyhlášení ochranného pásma posílám v příloze.

Dále pak SVS vlastní areál vodojemu na pozemcích p.č. st. 232 a p.č. 1374/11 a p.č. 1347/12, kam již ochranné pásmo nezasahuje. K tomuto objektu je přístup vyřešen jen částečně, věcným břemenem práva chůze a jízdy po pozemku p.č. 1347/14 ve vlastnictví paní [REDACTED]. Vzhledem ke stáří vodojemu (byl vybudován v roce 1979) se k přístupu k němu také vztahuje zákonné věcné břemeno podle ustanovení §60 zákona 254/2001 Sb. vodního zákona, ale v rámci pozemkových úprav by nám velmi pomohlo, kdyby mohl být přístup vyřešen v celém rozsahu. Zákonné věcné břemeno, které se historicky nezapisovalo do katastru nemovitostí a tato povinnost k takto starým objektům nevzniká ani dnes, nebývá vlastníky pozemků často akceptováno a dostáváme se tím do konfliktních situací, i přesto, že se jedná o stavby veřejného zájmu.

Možná toto mé sdělení zcela neodpovídá požadavkům podle Vašeho oznámení o zahájení komplexních pozemkových úprav, ale měla jsem potřebu tyto informace sdělit hned na začátku.

Děkuji za pochopení a přeji hezký den

[REDACTED]
samostatný odborný referent
Útvar majetku
Odbor správy majetku

Severočeská vodárenská společnost a.s.
Přítkovská 1689, 415 50 Teplice, IČ: 490 99 469

[REDACTED]
Člen skupiny Severočeská voda

Pracoviště:
Přítkovská 1689, 415 50 Teplice

[REDACTED]
www.svs.cz<<https://www.svs.cz>>



MAGISTRÁT MĚSTA DĚČÍN

odbor životního prostředí

Mírové nám. 1175/5, 405 38 Děčín IV

Číslo jednací: MDC/94704/2016
Spisová zn.: MDC/84495/2015

Vyřizuje:

Telefon:

e-mail:

Fax:

Děčín

06.10.2016

Severočeská vodárenská společnost a.s.
Přítkovská 1689/14
415 01 TEPLICE

V zastoupení:
Severočeské vodovody a kanalizace, a.s.
Přítkovská 1689/14
415 01 TEPLICE

VEŘEJNÁ VYHLÁŠKA OPATŘENÍ OBECNÉ POVAHY STANOVENÍ OCHRANNÉHO PÁSMO VODNÍHO ZDROJE

Magistrát města Děčín, odbor životního prostředí, jako vodoprávní úřad příslušný podle ustanovení § 104 odst. 2 písm. c) a ustanovení § 106 odst. 1 zákona č. 254/2001 Sb., o vodách a o změně některých zákonů (vodní zákon), ve znění pozdějších předpisů (dále jen "vodní zákon") a místně příslušný podle ustanovení § 11 zákona č. 500/2004 Sb., správní řád, znění pozdějších předpisů (dále jen "správní řád"), a ustanovení § 173 správního řádu, na základě návrhu, který dne 23.09.2015 podala společnost Severočeská vodárenská společnost a.s., IČO 49099469, Přítkovská 1689/14, 415 01 Teplice-Trnovany, kterou zastupuje společnost Severočeské vodovody a kanalizace, a.s., IČO 49099451, Přítkovská 1689/14, 415 01 Teplice-Trnovany (dále jen "navrhovatel"),

I. stanovuje

dle ustanovení § 30 odst. 1 vodního zákona

ochranné pásmo I. stupně vodního zdroje

„Vodní zdroj Kerhartice vrt“

v tomto rozsahu:

Ochranné pásmo I. stupně – je vymezeno ve shodě s doporučením dřívějšího posouzení (Žitný, 1990) ve tvaru přibližně čtverce o straně 40 m (resp. 37 m) dlouhé. Jímací vrt je přibližně ve středu této plochy. Hranice ochranného pásma I. stupně je navržena s ohledem na průběh hranic pozemků. Plocha ochranného pásma je přibližně 1325 m². Ochranné pásmo I. stupně se nachází na st.p.č. 231, p.p.č. 1332/1, 1332/2, 1332/4, 1332/5, 1340/2, 1340/3, 1340/9 a 1340/10 v k.ú. Kerhartice. Oplocení ochranného pásma I. stupně bude ponecháno ve stávajícím rozsahu, tj. v rozsahu pozemků v bezprostředním okolí vodního zdroje (st.p.č. 231, p.p.č. 1332/2 a 1340/3 v k.ú. Kerhartice).

souřadnice: X: 967 849.85; Y: 733 677.09
X: 967 887.12; Y: 733 687.90
X: 967 897.80; Y: 733 652.92
X: 967 863.49; Y: 733 680.93
X: 967 894.32; Y: 733 664.30

II. stanovuje

dle ustanovení § 30 odst. 1 vodního zákona

**ochranné pásmo II. stupně vodního zdroje
„Vodní zdroj Kerhartice vrt“**

v tomto rozsahu:

Ochranné pásmo II. stupně – návrh tohoto pásma vychází z dosavadních poznatků vyplývajících z dlouhodobého využívání zvodně. Ochranné pásmo II. stupně je vymezeno západní hranicí ochranného pásma podél toku Bystré, shodně se západním průběhem hranic p.p.č. 94/1, 1332/1 a 1332/5 k.ú. Kerhartice. Severní hranice ochranného pásma povede podél terénní deprese se vznikající vodotečí. Tato vodoteč drénuje průsakové vody z přilehlé části areálu Kravína a odvádí je do toku Bystré, mimo oblast vodního zdroje. Severní hranice je tedy vymezena shodně s průběhem severních hranic pozemků p.p.č. 1332/5, 1340/1 a 1340/4 až do téměř poloviny této parcely (vrstevnice 300 m n.m.). Odtud bude hranice vedena k jihu přibližně po této vrstevnici. Hranice bude na této vrstevnici protínat p.p.č. 1928 (přístupová cesta k vodnímu zdroji) a bude zasahovat do pozemku p.p.č. 1317 vše v k.ú. Kerhartice. Zde se zlomí, ohne se k západu a naváže na jižní hranici p.p.č. 94/3 v k.ú. Kerhartice až k toku Bystré, kde se spojí s hranicí podél toku. Ochranné pásmo má tvar lichoběžníku o stranách 130x150x150x90 m, jeho plocha je přibližně 17 200 m². Ochranné pásmo II. stupně se nachází na st.p.č. 94/1, 94/2, 94/3, p.p.č. 1928, 1317, 1332/1, 1332/5, 1340/1, 1340/2, 1340/4, 1340/7 a 1340/8 v k.ú. Kerhartice.

souřadnice: X: 967 932.70; Y: 733 671.80
X: 967 938.11; Y: 733 557.05
X: 967 913.15; Y: 733 555.75
X: 967 909.94; Y: 733 555.58
X: 967 789.98; Y: 733 549.28

Základní údaje o vodním zdroji:

Vodní zdroj představuje jímací vrt, vybudovaný v roce 1972 pro účel zásobování Kerhartic. Hloubka vrtu je 64 m. Vrt podchytil zvodnění křídových coniackých pískovců v hloubce 52,5 m. Hladina vrtu je napjatá a po vybudování zdroje se ustálila v hloubce 2,35 m pod terénem.

Rozsah stanovení ochranného pásma I. a II. stupně „Vodní zdroj Kerhartice vrt“ je dán výše uvedeným výpisem dotčených parcelních čísel v k.ú. Kerhartice. Tento rozsah je dále graficky zobrazen v mapových podkladech, které tvoří příloha č. 1 a 2 tohoto opatření obecné povahy. Přílohy č. 1 a 2 jsou nedílnou součástí tohoto opatření obecné povahy.

III. Stanovuje za účelem ochrany vodního zdroje v ochranném pásmu I. stupně tato omezení a ochranná opatření:

1. Oplocení ochranného pásma I. stupně bude ponecháno ve stávajícím rozsahu, tj. v rozsahu pozemků v bezprostředním okolí vodního zdroje (st.p.č. 231, p.p.č. 1332/2 a 1340/3 v k.ú. Kerhartice).
2. Ochranné pásmo bude označeno tabulkami.
3. Do ochranného pásma smí vstupovat nebo vjíždět pouze ten, kdo má právo odběru vody z vodního zdroje.
4. V ochranném pásmu se nesmí provádět činnosti, které by poškozovaly nebo ohrožovaly vydatnost, jakost a zdravotní nezávadnost zdroje.
5. Jsou tedy vyloučeny veškeré činnosti, které nesouvisí s údržbou a provozem zdroje a úpravy vody a s údržbou travního porostu.

6. Travnatý povrch bude udržován pouze sečením. Nesmí být prováděna žádná aplikace přípravků na ochranu či ošetření trávníku.

IV. Stanovuje za účelem ochrany vodního zdroje v ochranném pásmu II. stupně tato omezení a ochranná opatření:

1. V ochranném pásmu II. stupně se nesmí provádět činnosti, které by poškozovaly nebo ohrožovaly vydatnost, jakost a zdravotní nezávadnost zdroje. Vzhledem k charakteru větší části pozemku spadajícího do ochranného pásma (zemědělský půdní fond – p.p.č. 1340/1, 1340/4 a 1317 v k.ú. Kerhartice) jde především o způsob zemědělského využití pozemku.
 2. Nesmí se provádět hnojení pozemku, používat jakékoliv chemické postřiky, skladovat chlévská mrva. Na pozemku nesmí být prováděno stálé ani přechodné ustájení dobytka. Sezónní pastva dobytka je možná. Neoptimálnější využití pozemku je jako louka. Při sklizni travního porostu je třeba dbát o to, aby nedocházelo k úniku ropných látek.
 3. Dále v celé ploše ochranného pásma nebudou zřizovány skládky a nesmí se zde provádět jakákoliv manipulace s ropnými látkami, s jedy a s nebezpečnými látkami.
 4. V případě plánování umístění jakýchkoliv objektů, které nesouvisí s jímáním podzemní vody, je nutné vyžádat si stanovisko Severočeské vodovody a kanalizace, a.s.
 5. Ochranné pásmo II. stupně se v terénu vyznačí tabulemi ve shodě s § 5 odst. 2 vyhl. č. 137/1999 Sb., a to v místech, kde hranice probíhá podél a přes zemědělsky využívaný pozemek (tzn. Na severní hranici p.p.č. 1340/1, a v linii, kde protíná pozemek p. č. 1340/4 a 1317 v k.ú. Kerhartice).
- V. Platnost** stanovení ochranného pásma I. a II. stupně vodního zdroje se stanovuje **na dobu neurčitou**.

Odůvodnění:

Magistrát města Děčín, odbor životního prostředí obdržel dne 23.09.2015 návrh na stanovení ochranného pásma I. a II. stupně vodního zdroje „Vodní zdroj Kerhartice vrt“ v k.ú. Kerhartice, který v souladu s ust. § 30 odst. 6 vodního zákona podala společnost Severočeská vodárenská společnost a.s., Přítkovská 1689/14, 415 01 Teplice-Trnovany, kterou zastupuje společnost Severočeské vodovody a kanalizace, a.s., Přítkovská 1689/14, 415 01 Teplice-Trnovany.

Severočeská vodárenská společnost a.s., Přítkovská 1689/14, 415 01 Teplice-Trnovany má vydané platné povolení k nakládání s podzemními vodami – k odběru vody z předmětného vodního zdroje na základě rozhodnutí Magistrátu města Děčín, odboru životního prostředí č.j. OZP/92379/2010/Moš ze dne 02.09.2010.

K předloženému návrhu byl jako podklad pro stanovení ochranného pásma I. a II. stupně přiložen „hydrogeologický posudek pro vyhlášení ochranných pásem vodního zdroje v Kerharticích“, zpracovaný [redacted] odborně způsobilou osobou v hydrogeologii, v květnu 2011.

Vodní zdroje představuje jímací vrt, vybudovaný v roce 1972 pro účel zásobování Kerhartic. Hloubka vrtu je 64 m, ze kterého je v současné době zásobováno 151 obyvatel.

Vodní zdroje se nachází v centrální části v centrální části Kerhartic, mimo souvislou zástavbu. Zástavba je venkovského a rekreačního charakteru a je soustředěná v omezeném pásu podél potoka Bystrá. Přímé východní okolní zdroje je využíváno jako zemědělská půda – v poslední době jako pastvina, dříve byla přilehlé okolí zemědělsky obhospodařováno. Intenzivní zemědělská činnost v přilehlém okolí zdroje představuje riziko ovlivnění jeho jakosti a zdravotní nezávadnosti.

Ochrana zdrojů povrchových nebo podzemních vod využívaných nebo využitelných pro hromadné zásobování obyvatelstva pitnou vodou je v souladu s ust. § 30 odst. 1 vodního zákona veřejným zájmem, k jehož naplnění platná legislativa umožňuje stanovit určité zákazy činností nebo staveb či další omezující podmínky v územích, z nichž je vodní zdroj dotován vodou, a která jsou tak potenciálním nebo přímým rizikem pro další využitelnost tohoto vodního zdroje k hromadnému zásobování obyvatelstva pitnou vodou.

V souladu s výše uvedeným principem se dle ust. § 30 odst. 1 vodního zákona stanovují k ochraně vydatnosti, jakosti a zdravotní nezávadnosti těchto zdrojů podzemních nebo povrchových vod využívaných nebo využitelných pro zásobování obyvatelstva pitnou vodou ochranná pásma.

Ochranné pásmo I. stupně slouží k ochraně vodního zdroje v bezprostředním okolí jímacího nebo odběrného zařízení, proto bylo v případě předmětného vodního zdroje stanoveno v souladu s ust. § 30 odst. 3 písm. d) vodního zdroje a dle ust. § 3 vyhlášky č. 137/1999 Sb., kterou se stanoví seznam vodárenských nádrží a zásady pro stanovení a změny ochranných pásem vodních zdrojů, ve tvaru přibližně čtverce o straně 40 m (resp. 37 m) dlouhé. Jímací vrt je přibližně ve středu této plochy. Hranice ochranného pásma I. stupně je navržena s ohledem na průběh hranic pozemků. Plocha ochranného pásma je přibližně 1325 m². Ochranné pásmo I. stupně se nachází na st.p.č. 231, p.p.č. 1332/1, 1332/2, 1332/4, 1332/5, 1340/2, 1340/3, 1340/9 a 1340/10 v k.ú. Kerhartice. Oplocení ochranného pásma I. stupně bude ponecháno ve stávajícím rozsahu, tj. v rozsahu pozemků v bezprostředním okolí vodního zdroje (st.p.č. 231, p.p.č. 1332/2 a 1340/3 v k.ú. Kerhartice).

Ochranné pásmo II. stupně bylo stanoveno v souladu s ust. 30 odst. 5 vodního zákona a dle ust. § 4 č. vyhlášky č. 137/1999 Sb., kterou se stanoví seznam vodárenských nádrží a zásady pro stanovení a změny ochranných pásem vodních zdrojů, vně ochranného pásma I. stupně, které je vymezeno západní hranicí ochranného pásma podél toku Bystré, shodně se západním průběhem hranic p.p.č. 94/1, 1332/1 a 1332/5 k.ú. Kerhartice. Severní hranice ochranného pásma povede podél terénní deprese se vznikající vodotečí. Tato vodoteč drénuje průsakové vody z přilehlé části areálu kravína a odvádí je do toku Bystré, mimo oblast vodního zdroje. Severní hranice je tedy vymezena shodně s průběhem severních hranic pozemků p.p.č. 1332/5, 1340/1 a 1340/4 až do téměř poloviny této parcely (vrstevnice 300 m n.m.). Odtud bude hranice vedena k jihu přibližně po této vrstevnici. Hranice bude na této vrstevnici protínat p.p.č. 1928 (přístupová cesta k vodnímu zdroji) a bude zasahovat do pozemku p.p.č. 1317 vše v k.ú. Kerhartice. Zde se zlomí, ohne se k západu a naváže na jižní hranici p.p.č. 94/3 v k.ú. Kerhartice až k toku Bystré, kde se spojí s hranicí podél toku. Ochranné pásmo má tvar lichoběžníku o stranách 130x150x150x90 m, jeho plocha je přibližně 17 200 m². Ochranné pásmo II. stupně se nachází na st.p.č. 94/1, 94/2, 94/3, p.p.č. 1928, 1317, 1332/1, 1332/5, 1340/1, 1340/2, 1340/4, 1340/7 a 1340/8 v k.ú. Kerhartice.

Hranice ochranného pásma I. a II. stupně je zakreslena v mapovém podkladu (v měřítku 1:1000 a 1:2000), které tvoří přílohu č. 1 a 2 tohoto opatření obecné povahy. Přílohy č. 1 a 2 jsou nedílnou součástí tohoto opatření obecné povahy.

Poučení účastníků:

V souladu s ust. § 173 odst. 1 správního řádu nabývá tato opatření obecné povahy účinnosti patnáctým dnem po dni vyvěšení veřejné vyhlášky. Proti tomuto stanovení ochranných pásem vydaném formou opatření obecné povahy nelze podat podle ust. § 173 odst. 2 správního řádu opravný prostředek.



vedoucí odboru životního prostředí

Toto opatření obecné povahy musí být ve smyslu ust. § 25 odst. 2 správního řádu vyvěšeno minimálně po dobu 15 dnů na místě k tomu obvyklém na Městském úřadě Česká Kamenice. Veřejnou vyhláškou se opatření obecné povahy doručuje na úřední desce a elektronické úřední desce Magistrátu města Děčín. Patnáctým dnem po vyvěšení se písemnost dle ust. § 225 odst. 2 správního řádu považuje za doručenou. Účinnost nabývá toto opatření obecné povahy patnáctým dnem po dni vyvěšení veřejné vyhlášky.

Vyvěšeno dne 12. 10. 2016

Sejmuto dne 31. 10. 16
(razítko, podpis)

Přílohy:

- Příloha č. 1 – Celková situace ochranných pásem v katastrální mapě
- Příloha č. 2 - Katastrální mapa se zákresem návrhu OP II. stupně a návrhem umístění tabulí

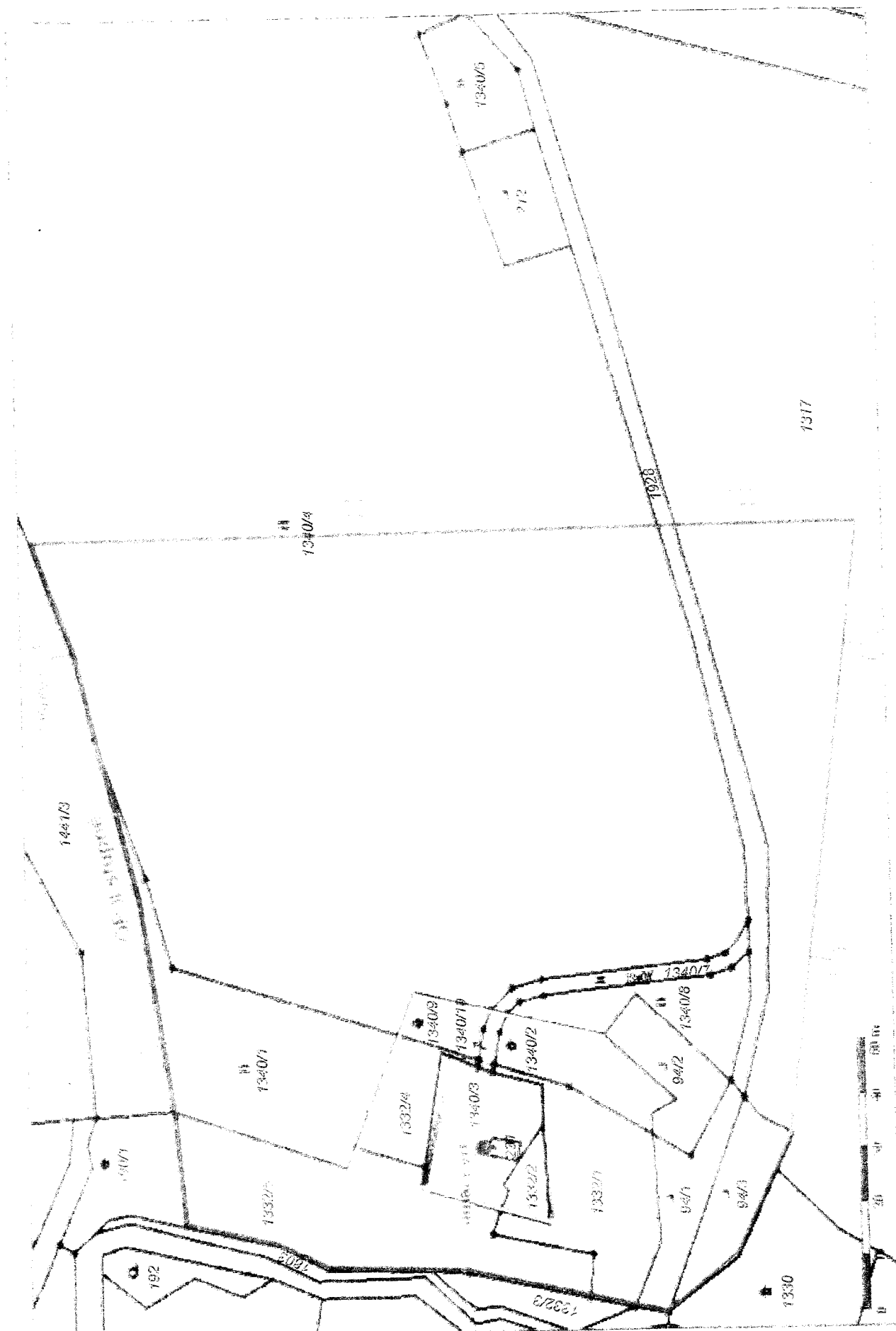
Obdrží:

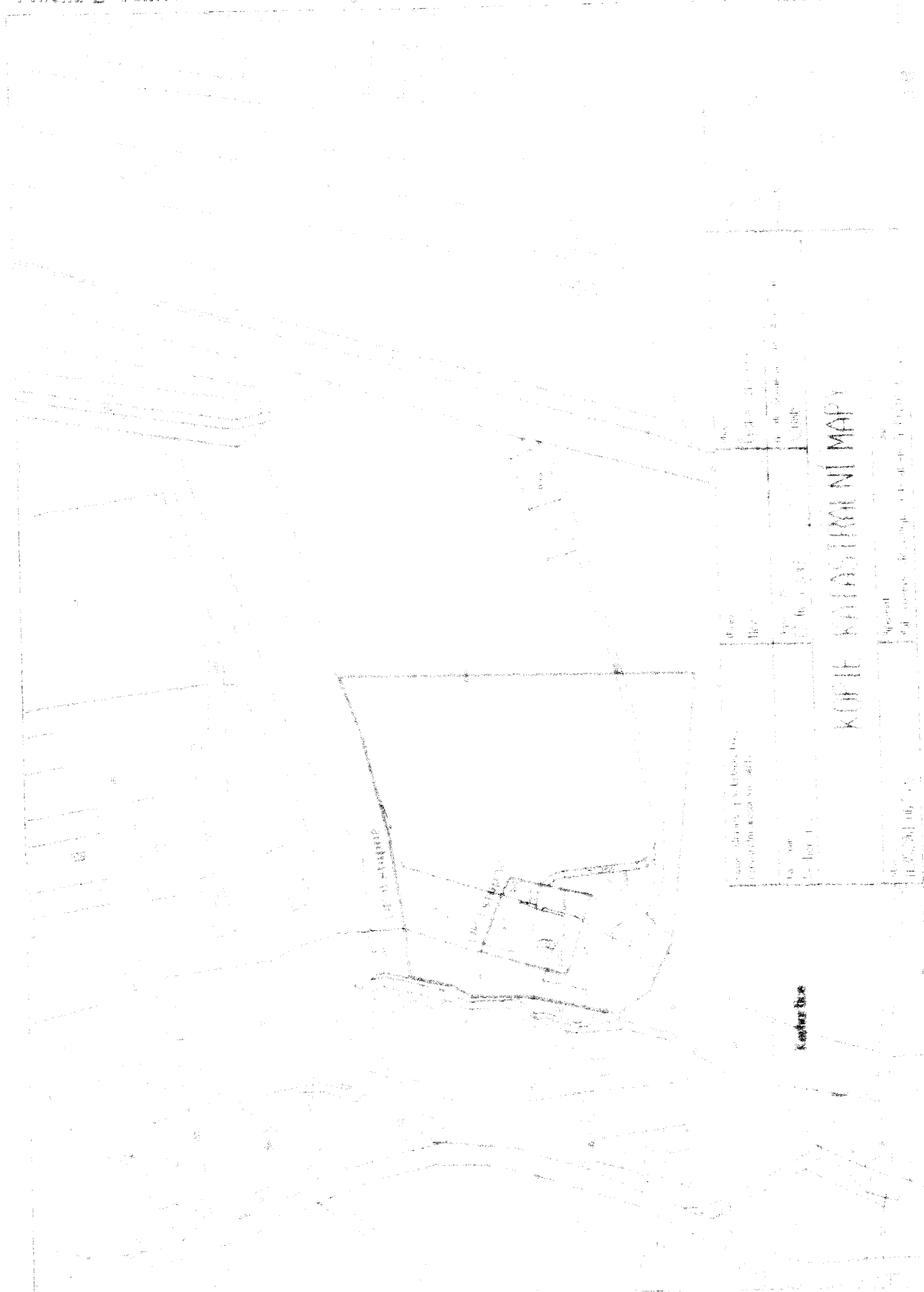
1. Severočeské vodovody a kanalizace, a.s., IDDS: f7rf9ns
2. Město Česká Kamenice, IDDS: cu5bsdg
3. Státní pozemkový úřad, IDDS: z49per3

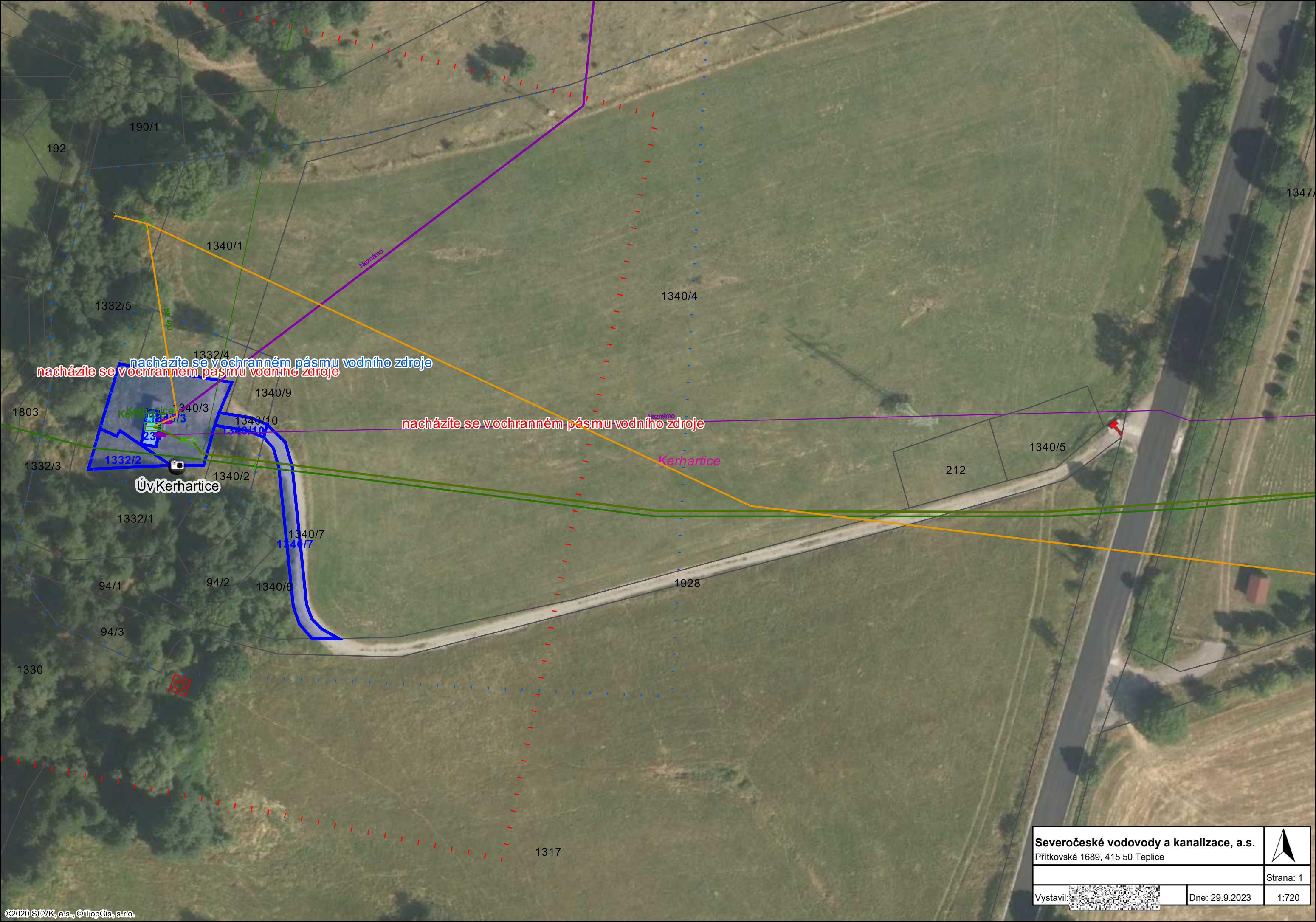


7. Krajská hygienická stanice Ústeckého kraje se sídlem v Ústí nad Labem, územní pracoviště Děčín, IDDS: 8p3ai7n
8. Povodí Ohře, státní podnik, IDDS: 7ptt8gm

Příloha 1 - Katastrální mapa se zákresem návrhu OP II. stupně
a návrhem umístění tabulí









nacházíte se v ochranném pásmu vodního zdroje

nacházíte se v ochranném pásmu vodního zdroje

Úv Kerhartice

| | | |
|--|---|---|
| Severočeské vodovody a kanalizace, a.s. | |  |
| Přítkovská 1689, 415 50 Teplice | | |
| | | Strana: 1 |
| Vystavil: |  | Dne: 29.9.2023 |
| | | 1:720 |



nacházíte se v ochranném pásmu vodního zdroje

Kerhartice

1347/11
Kerhartice
2000,45
1347/12

| | | |
|---|----------------|---|
| Severočeské vodovody a kanalizace, a.s. Přítkovská 1689, 415 50 Teplice | |  |
| | | |
| Vystavil:  | Dne: 29.9.2023 | Strana: 1 |
| | | 1:1000 |